

2024  
冬号

人と心に響き合う 清恵会グループ広報誌

Human♥Communication

Vol.49

# ふ・れあい

## 乳がん検診 無痛MRI

ドゥイブス・サーチ

痛くないって

特集：放射線被ばくゼロで痛くない  
「堺市で唯一」導入



FREE

ご自由にお持ちください

# 9人に1人が発症 実は身近な病気 乳がん

早期発見・早期治療が大切といわれる乳がん。  
その理由や、病気そのものについて、知っていきましょう。



30代から増え始める乳がんは、  
40代後半と60代前半でピークを  
迎えると言われています。



## 乳腺に発生する 悪性腫瘍・乳がん

日本人女性の9人に1人が発症するとされる乳がん。※1 胃がん・大腸がんといったほかのがんは、年齢が高くなるにつれて発症する割合が高くなりますが、乳がんは30代から増え始めます。乳がんは、乳房にある乳腺にできる悪性腫瘍。ほとんどの場合で痛みはなく、よく知られている症状の一つにしこりがあります。病気が進行するにつれて、乳頭や乳輪の湿疹・ただれ、乳頭から分泌物が出るなどの症状が見られる場合も。早期の段階ほど自覚症状に乏しいため、定期的な検診で早期発見につなげることが重要です。

受診につながる  
正しい知識の普及が  
ますます重要に

## 早期発見と早期治療で大切な命を守る

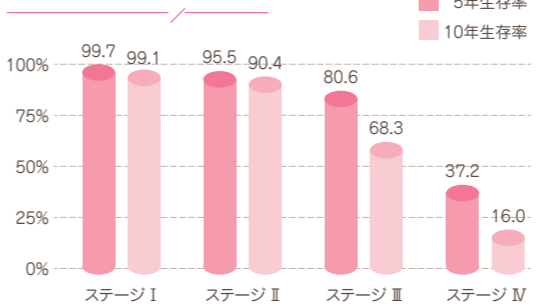
ステージ1の乳がんに対して早期治療を行った場合、診断から5年後の生存率は99.7%だといわれています。この数字が表しているのは、早期発見・早期治療が命を守るカギだという事実。実際に、欧米の乳がん発症率は日本より高いものの、死亡率は減少しているといえます。この背景には、アメリカで80%以上、イギリスでは75%以上にもなる乳がん検診受診割合があるといえます。※2

乳がん検診は、2年に一度か、1年に一度の受診がオススメです。定期的な受診で、自分の体としっかり向き合っていきましょう。



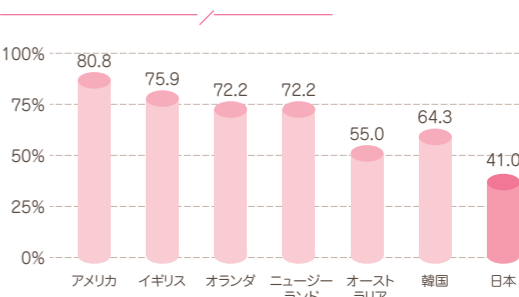
※1 地域がん登録全国推計値2020年データによる。国立がん研究センターがん情報サービス「がん登録・統計」 ※2 「乳がん」主婦の友社参照

乳がんステージ別生存率



「がんの統計'22」参照

乳がん検診 国際比較受診割合



OECD, OECD Health Data 2015, Nov 2015, 参照

見られない

痛くない

# イマドキの 乳がん検診



ドゥイブス・サーチ  
無痛MRI  
乳がん検診

上半身裸の検査に抵抗がある、放射線被ばくが心配、痛い……。  
こういった気持ちから、マンモグラフィやエコー検査など  
従来の乳がん検診は、先送りにされがちでした。  
恥ずかしさや痛みを感じる事のない乳がん検診があったなら、  
もっと検診を受けてくれる女性が増えるはず。  
ドゥイブス・サーチ（無痛MRI乳がん検診）は、  
そんな医師の思いから生まれた新しい乳がん検診です。



見られない

痛くない

## ドゥイブス・サーチその特徴を大解剖

# Dwibs search 最新 乳がん検診の New ススメ

磁気ので撮影するため、  
最初から最後まで服を着たまま受診できます。

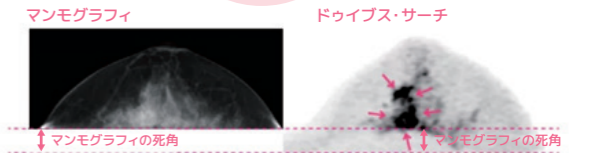
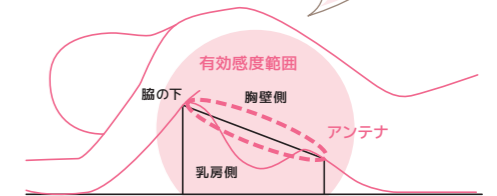
MRI 検査は放射線被ばくゼロ。  
もちろん、累積被ばく量も  
増えません。

乳房型にくりぬいた穴に  
乳房を入れるだけ。  
乳房を圧迫しない、  
痛くない検査です。

狭いところが苦手な方の不安感も、  
うつ伏せ & ヘッドセットで最小限に。

「検診の大切さは分かったけれど、やっぱり  
胸を出すのは恥ずかしいし、痛いのは怖い」。  
そんな女性の皆さんにお伝えしたいのが、  
見られない・痛くない乳がん検診・ドゥイブ  
ス・サーチ（無痛MRI乳がん検診）です。

乳房型の穴には360度電線が入っていて、  
有効感度の範囲が広い状態。脇の下、乳房、  
背中側まで、しっかり撮影できます。



痛くないの?



それなら  
安心ね!



見られない

これまでの検査方法では、服を脱いで胸を出す必要がありました。  
磁気ので乳腺を撮影するドゥイブス・サーチでは、服を着ていても問題なく  
撮影できます。

放射線  
被ばくゼロ

エックス線で撮影をするマンモグラフィでは、微量の放射線被ばくがありま  
した。磁気とコイルでできたMRIを使うドゥイブス・サーチでは当然、エック  
ス線は使いません。被ばく量ゼロで受診できます。

痛くない

痛い乳がん検診とは、乳房をできるだけ引き伸ばし、板ではさんだ状態で検査をするマンモグ  
ラフィのこと。丸い穴に乳房を垂らして入れるだけのドゥイブス・サーチでは、そうした痛み  
は全くありません。

狭いところが  
苦手

うつ伏せでまわりが見えない状態で検査を行うので、狭いところに感じるストレスは少なくな  
ります。耳栓や、ヘッドセットから流れる音楽も気分をやわらげてくれるでしょう。どうして  
も無理な場合は、検査を中断します。がまんせず、手元のボタンで技師を呼んでください。

※ヘッドセットの音楽は止めることもできます。不要な場合は技師にお申し付けください。

# 「難しかったこと」を容易に ドゥイブス・サーチの特長

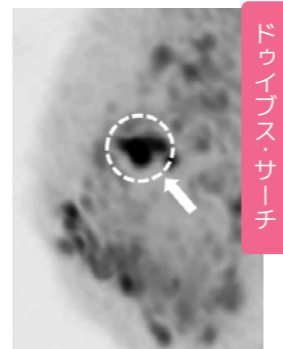


乳腺が白いので  
がんが見えない

乳腺に邪魔されず  
がんがよく見える

## 精度の高い検診でがん発見率が向上

検診の目的は、乳がんの早期発見。ドゥイブス・サーチはこの点でも優秀です。ドゥイブス・サーチによるがん発見率は1000人あたり14.7人。直接的な比較は難しいものの、この数字は平均的なマンモグラフィの5倍以上にあたります。



## 検診の悩みのタネ 高濃度乳房を克服

マンモグラフィの悩みのタネが、50歳以下の日本人女性の約8割に該当するといわれる高濃度乳房（デンスブレスト）です。高濃度乳房とは、乳腺が多い乳房のこと。マンモグラフィで撮影すると、乳腺とがんは白、脂肪は黒く写ります。医師を悩ませてきたのは、高濃度乳房の画像は、乳房

のほぼ全てが白く写る点。白い背景から白いがんを探すことは難しく、どうしてもがんが見つかりにくくなっていました。ドゥイブス・サーチでは、がんは黒く写し出されます。そのため、マンモグラフィでは見分けづらかったがんが、次々と発見されるようになりました。

# 2年に1度の受診で 乳がんの早期発見を

## 受診の流れ



**1. ご予約**  
ご予約後、問診票を郵送します。乳房について気になっていること・ご不安なことも書いて、当日お持ちください。



**2. 受付**  
当日はまずフロントへお越しください。事前にお送りした問診票など、書類を確認します。



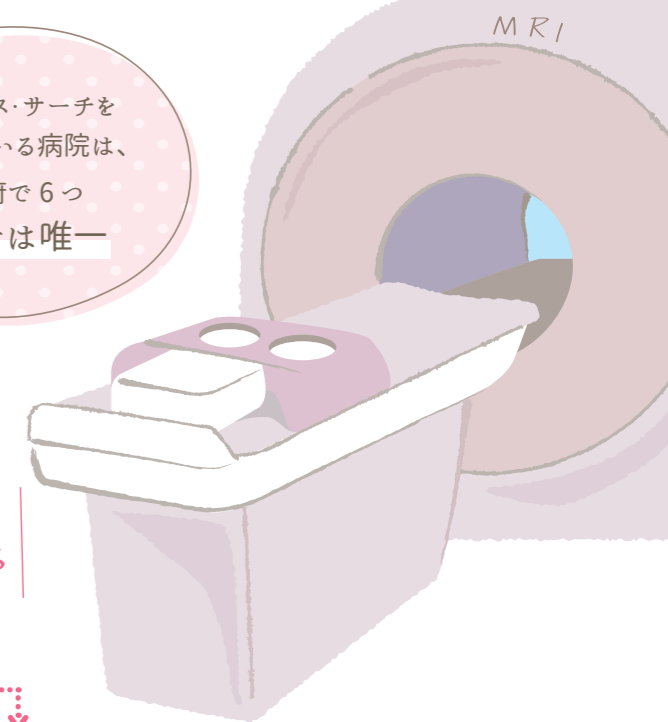
**3. お着替え**  
受付と書類確認のあと、更衣室へご案内します。専用の検査着に着替え、貴重品はロッカーに保管していただけます。



**4. 検査説明**  
MRI室で、撮影を担当する女性技師が検査の説明を行います。疑問・ご不安は遠慮せずおっしゃってください。

ドゥイブス・サーチを導入している病院は、大阪府で6つ、堺市では唯一

早めの予約が  
オススメです!!



**5. MRI 検査**  
検査の所要時間は約15～20分です。途中でご不安を感じたら、手元のボタンを押してください。検査を一時ストップし、技師がすぐにうかがいます。



**6. 検査終了・お会計**  
MRI室までコンシェルジュがお迎えに参ります。お着替えの後、健診センターで検診費のお支払いをお願いします。



**7. 検査結果**  
結果は郵送でお送りします。問診票に書いてくださったご不安ごとについても、医師の丁寧な回答を記載しています。

豊胸手術後インプラント挿入後でも  
検査ができます。体内金属の種類に  
よっては検査ができない場合もあります  
ので、まずはご相談ください!



**予約情報**

健診について、ご不明点やご相談がございましたらお気軽にお問い合わせください。

- 清恵会健診センター
- 検診費 22,000円(税込)  
※検診は保険適用外で申し受けております。

お電話でのご予約・お問い合わせ  
TEL 072-223-5020 (月～土8:30～17:00、日祝除く)





### 脳神経内科疾患の診療を行う医院 大川内科医院

TEL 072-222-1288

〒590-0054  
大阪府堺市堺区京町通3番25号

診療科目 / 内科、脳神経内科、循環器内科  
診療時間 / 9:00~12:00、15:30~18:00  
※循環器内科専門外来は月~土の午前中  
休診日 / 日・火・木・土の午後、日曜、祝日  
開院年 / 1981年

ホームページ / <https://ookawa-naika.com/>



清恵会病院と共に地域の医療を支え合う  
医院・クリニックをご紹介します。

## 地域医療 ネットワーク

生命をまもる医療をつなぐ



### かかりつけ医としての使命を引き継ぐ

昨年7月、前院長の大川典彦から医院を引き継ぎました、井澤眞沙江と申します。

当院は1981年の開院以来、地域の皆様のかかりつけ医として診療に携わって参りました。今後も、内科全般に加え、脳神経内科領域の診療を行い、地域の皆様の健康維持・増進のため力を尽くしたいと考えております。

### 清恵会病院とのかかわり

当院を受診され、精密検査や入院が必要な方については、設備が充実した清恵会病院などをご紹介します。安心して継続的に医療を受けていただけるように、これからも密な病診連携を図っていきます。

### 未来を見据えてさらなる地域課題解決を

私の専門であるパーキンソン病は、手足のふるえ・動作に時間がかかる・体が固くなる・転びやすいといった症状がゆっくりと現れる病気です。これらの症状でお困りの際は、どうぞ気軽にご相談なさってください。

頭痛や物忘れなどがおありの方も多く通院されています。頭痛は市販薬で様子を見る方も多いと思われそうですが、薬をくり返し使うと、かえって頭痛が悪化する場合があります。つらい頭痛でお悩みの方は、悪化してしまう前に、ぜひご相談ください。

ご高齢の方は、すでに何らかの内科疾患で治療中であることが多く、治療方針の選択にはきめ細かい配慮が必要です。当院は、内科疾患とともに脳神経内科疾患の治療に取り組むことで、社会と地域の課題解決に貢献したいと考えております。

## Topics & Information

清恵会トピックス&インフォメーション

### より快適な入院生活をサポートする 「入院セット」の提供を 2023年12月からスタート!

クリーニングサービスも込み  
便利な日用品のセット!



清恵会病院ではこれまで、入院生活に必要な日用品のご用意と、使用したものの洗濯を、患者様のご家族様にお願いしていました。そのため使用した衣類などは、ご家族様が引き取りに来られるまで病室で保管することとなり、衛生面での課題もゼロではなかったのです。

こうした患者様やご家族様のご負担軽減と、衛生課題解決のために生まれたのが「入院セット」サービスです。

「家族に面倒をかけずに入院生活を送れる」「短期入院なので、セットを借りたほうが安く済んだ」「手間が減って治療に専念できる」と、早くもご好評いただいております。

「入院セット」導入によって、ご自身で日用品をご用意いただくか、「入院セット」をご利用なさるかをお選びいただけるようになりました。これからも清恵会病院では、患者様が治療に集中できる、快適な環境づくりに注力してまいります。

### 入院セット

#### セットメニュー ①

**Aセット** 日額 530円 (税込583円)

(患者衣+タオルセット)

- 衣類 (甚兵型・浴衣型・つなぎ寝巻)
- タオル類 (バスタオル・フェイスタオル) ●日用品

**Bセット** 日額 490円 (税込539円)

(患者衣セット)

- 衣類 (甚兵型・浴衣型・つなぎ寝巻) ●日用品

**Cセット** 日額 420円 (税込462円)

(タオルセット)

- タオル類 (バスタオル・フェイスタオル) ●日用品

**オプション (室内着)** 日額 180円 (税込198円)

※オプションについては、A~Cセットをお申込み頂いた方のみ申込み可能となります。

**日用品** A~Cセットをご利用の方は、日用品がサービス品としてご利用頂けます。

●初回お渡しセット (巾着袋に入れ、お渡し)

- リンスインシャンプー ボディソープ フタ付コップ
- 歯ブラシ ●歯磨き粉 ●BOXティッシュ ●お箸 (3本)

●必要に応じて使用可能商品

- ひげそり ●つめきり ●エプロン ●ストロー ●ヘアブラシ ●シェービングクリーム
- 口腔ケアジェル ●入れ歯洗浄剤 ●マウスウォッシュ ●ガーグルベース・すいのみ
- 入れ歯容器 ●ニベア ●口腔ケアスポンジ ●ウェットティッシュ (個包装)



#### セットメニュー ②

**紙おむつ 常時セット** 日額 520円 (税込572円)

- テープ止め又はリハビリパンツ
- 昼用パッド 夜用パッド

**紙おむつ 少量セット** 日額 380円 (税込418円)

- テープ止め又はリハビリパンツ
- 昼用パッド 夜用パッド

※容体によってはやむをえずプランを変更する場合はございます。



#### ご利用上の注意事項

- 配布の有無、使用枚数に関わらず、契約期間中は契約開始日から1日あたりの日額定額料金となります。
- ご請求金額算出方法は下記のとおりです。  
『日額単価×契約日数=合計金額+消費税』  
例) Aセット(患者衣+タオルセット)を11日間ご利用の場合、  
日額単価 530円×11日=5,830円+消費税  
※退院日や解約日につきましては契約日数に含みます。ご了承ください。

- 「入院セット」のお申し込みは、患者様とワタキューセイモアとの直接契約です。
- 「入院セット」のお支払いは、セットご利用の翌月中旬頃に送付される請求書でのお手続きをお願いします。

# 調剤室の役割



## 多品種調剤の課題

清恵会三宝病院は、複合型慢性期機能病院です。病気のなり始めや、怪我を負った直後にあたる急性期を、治療によって脱した患者様に、ゆっくり療養できる環境をご提供しています。

慢性期治療を受ける患者様は、1回に飲むお薬の種類が多い傾向にあります。朝・昼・夜に飲むお薬の種類や量が一定ではないこともあるため、患者様にはお薬の確認・服薬管理の点でご負担をおかけしていました。細心の注意を払ってお薬を用意する医療スタッフにも、心労があったかと思えます。

## 保険薬局豆知識



処方箋をお持ちいただく  
保険薬局でも、  
有料で一包化のご相談が可能です。  
外来診察の患者様で、  
お薬の管理に不安がある方は、  
一度相談してみてください。

## 新発想の分包機

患者様と医療スタッフが感じていたお薬の確認・服薬管理に対するストレスを軽くするため、当院は分包機LitrealV®を導入しました。ちなみに分包機とは、1回に飲むお薬をまとめて一包化（1回分ずつパック）する機械のことです。

これまで当院では、薬剤師らが手作業でお薬の仕分け・一包化を行っていました。分包機の導入によって手作業の一部を機械に置き換え、効率のよい一包化が可能になったのです。

LitrealV®は、決まった薬品のみを入れる固定カセットとは異なる、いつでも搭載薬品を変更できるバリエーションカセットを備えています。このバリエーションカセットは、一包化のスピードアップと正確性向上に貢献するだけでなく、万一の投薬ミスや服薬ミスといったリスクも最小限に抑えているのです。

これからも、患者様に安心してお薬を飲んでいただけるよう、薬剤師・医療スタッフが連携し、LitrealV®をはじめ設備の力も借りながら、より安心・安全な医療を提供していきます。

## 待望の宣誓式を経て 次のステップへ



豊かな人間性と専門の知識・技術を身につけ、  
社会に貢献できる看護師を輩出し続けている清恵会医療専門学院。  
未来の看護師たちが巣立つ様子をレポートします。



令和5年12月15日（金）、清恵会医療専門学院、  
第1看護学科46期生36名の宣誓式が関係者各位・  
ご家族が見守るなか、挙行されました。



以前はナースキャップを受け取る戴帽式を行っていましたが、ナースキャップの廃止に伴い、令和4年度より宣誓式という形に変更しています。宣誓式は看護師を目指す学生が「臨地実習」を前に、「看護への責任と誇り」を改めて認識し、自分の目指す看護師への道にどんな苦難があろうとも、それを乗り越えていくのだという覚悟と決意を示す誓いの式です。

第1看護学科46期生は、1月から本格的な臨地実習に臨みます。宣誓式での誓いを胸に、患者様との関わりを一つ一つ大切に、看護に誠実に向き合い、日々努力を積み重ねてくれることでしょう。

これからも支えてくださる方々への感謝の気持ちを忘れず、自分の目指す看護師像に向かって歩いていけるよう、学生たちを見守っていききたいと思います。



## 清恵会グループのご紹介

### 法人本部

### 清恵会病院

- 急性期機能病院  
〒590-0064  
堺市堺区南安井町1丁1番1号 TEL 072-223-8199



### 清恵会訪問看護ステーション

- 訪問看護・訪問リハビリステーション  
〒590-0064  
堺市堺区南安井町1丁1番1号  
清恵会病院8階 TEL 072-232-6074

### 清恵会ケアプランセンター

- 介護相談・ケアプラン作成  
〒590-0064  
堺市堺区南安井町1丁1番1号  
清恵会病院8階 TEL 072-238-6860

### 清恵会ヘルパーステーション

- 訪問看護・生活支援サービス  
〒590-0065  
堺市堺区永代町2丁3番9号 TEL 072-320-9055

### 清恵会三宝病院

- 複合型慢性期機能病院  
〒590-0903  
堺市堺区松屋町1丁4番地の1 TEL 072-226-8131

### さんさんデイケア三宝

- 通所リハビリテーション

### きらきら訪問リハ三宝

- 訪問リハビリテーション  
〒590-0903  
堺市堺区松屋町1丁4番地の1  
清恵会三宝病院 介護事業部 TEL 072-225-0066

### 清恵会向陵クリニック

- 人工透析外来  
〒590-0024  
堺市堺区向陵中町6丁4番10号 TEL 072-257-3131

### 清恵会医療専門学院

- 看護師・准看護師養成校  
〒591-8031  
堺市北区百舌鳥梅北町2丁83番地 TEL 072-259-3901

### 清恵会第二医療専門学院

- 理学療法士・診療放射線技師養成校  
〒590-0026  
堺市堺区向陵西町4丁5番9号 TEL 072-222-6226

## Visiting nursing care 訪問看護をご存知ですか？

このようなことでお悩みではありませんか？

薬が多くて飲み忘れがち

食事をするとむせる、  
うまく飲み込めない



よく転倒する

安心して自宅で入浴したい

家族で介護できるのか、



ご自宅や施設で看護や  
リハビリテーションを  
受けることができます



住み慣れたご自宅で安心して過ごせるよう、  
看護師や療法士がサポートさせていただきます。  
まずはお気軽にご相談ください。

お問い合わせ先  
清恵会訪問看護ステーション

(月曜から土曜 9:00~17:00)

TEL 072-232-6074

または清恵会病院の外来スタッフにおたずねください。



 社会医療法人 清恵会



清恵会

<https://seikeikai.or.jp>

