

# ふ・れあひ

Human♥Communication

2022  
春号

Vol.43

人と心に響き合う  
清恵会グループ広報誌

FREE

ご自由にお持ちください

特集

おでこ痒い？

形成外科の診療



清恵会三宝病院  
最新のリハビリテーション機器  
「上肢リハビリ装置 CoCoroe AR2」

 社会医療法人 清恵会

# おできや粉瘤？



形成外科の診療

そもそも、おできや粉瘤は？

「でものはれもの」といってさうわらず、  
「い」ことわざがありますが、出もの  
(屁)はさておき、腫れものは顔、手足、  
背中、腹、尻など、まさしく所嫌わず  
体のどこでもできます。そうした腫  
れもの、できものを総称して「おでき」  
といいますね。毛根の周囲が細菌に感  
染し、皮膚の中で膿(うみ)がたまって  
炎症を起こしている状態です。つまり  
皮膚の感染症であり、炎症の程度に  
よって毛包炎↓瘡(せつ)↓癰腫症(せつ  
しゅじょう)↓癰(よう)と呼びられます。

「おでき」ができるとう皮膚に赤みや腫  
れなどの症状が現れます。小さいもの  
や軽症のものは自然に治ることも多い  
のですが、悪化すると炎症が広がり、  
痛みを伴います。まれに発熱などの全  
身症状が現れる場合もありますので、  
心配なときは形成外科か皮膚科を受  
診してください。抗菌薬や排膿(膿を  
排出)などで治療します。

しかし、「おでき」だと決めつけるの  
は禁物です。もしかすると、それは粉  
瘤(ふんりゅう)かもしれません。

「おでき」ではありません。それは粉瘤です。

「おでき」でもできます。誰にでもできます。



## おでき



断面図

表面図

## 粉瘤



断面図

表面図

おできに似て非なる粉瘤とは？



ふと気づくと首の辺りに「おでき」があったので、市販の薬を塗っていたけれど、よくなるどころか逆に膨らんできた。一度お医者さんに診てもらおうと思うものの、どの病院の何科へ行けばいいのかわからない。という人が多いようです。

粉瘤(ふんりゅう)は「おでき」ではなく、脂肪の塊とも厳密には違います。粉瘤とは、何らかの原因で皮膚の下に袋状の構造物ができ、皮膚から剥がれ落ちた垢(角質)や脂(皮脂)が袋の中にたまって膨らんだ腫瘍(しゅよう)のことです。アテローム、表皮嚢腫(ひょうひのうしゅ)とも呼ばれます。

ただし悪性の腫瘍ではなく、痛みなどの自覚症状も基本的にはないのですが、自然治癒は望めません。袋の中に入った角質や皮脂は外に出られず、少しずつたまっていくため袋が徐々に大きくなります。細菌が侵入して化膿すれば炎症性粉瘤という状態になり、そうなると大きく腫れて痛みが生じます。皮膚が破けると、臭くてドロドロした物

質が出ることもあります。膿を出そうとして無理に圧迫すると、袋が壊れて皮下の脂肪組織に膿があふれ、膿皮症という状態になる場合もあります。  
かように、良性腫瘍だからといって軽視できないのが粉瘤です。「小さなおでき」と思って放っておくと、いつの間にか拳大に腫れ上がってしまったというケースも珍しくありません。

### 原因は？

粉瘤ができる原因は、はっきりとわかっていません。主に、打撲や外傷などで皮膚が部分的に中へ入り込むことよって起こったり、ウイルスに感染することで発生したり、ニキビなどの痕に生じたりすると考えられています。

### 予防法は？

粉瘤のできる原因が明確でないことから、これといった予防法もないのが現状です。

### どんな人に見える？

粉瘤は年齢や性別に関係なく、誰にでもできます。比較的、男性に多く見られます。





脂防腫  
脂防腫は皮膚の下にできる腫瘍で、脂肪細胞が異常に増殖してできた良性腫瘍であり、粉瘤とはまったく異なるものです。幼少期にできたとしても徐々に生育するため気づきにくく、20歳以下はまれで、特に40〜50代に多く見られます。また比較的、女性に多いとされています。体のどこにでもできますが、背中、肩、首、腕、尻、太ももなどが好発部位です。大きさは数mmから数cm、場合によっては10cm以上になることもあるのは粉瘤と同じです。

治療法も粉瘤と同じく、手術による腫瘍の摘出です。小さなものなら局所麻酔による日帰りの手術が可能です。症状によつては、炎症が起きていない場合は、手術の日程が調整でき次第、切開して袋を切り取り、縫合します。

粉瘤に似た腫瘍



見た目は似ているけれど、粉瘤とは違う別の腫瘍もあります。ここでは主な2種類を紹介しますが、皮膚疾患は多種多様で、症状も一人ひとり違います。いづれにしても、まずは専門医の診断が必要です。

石灰化上皮腫

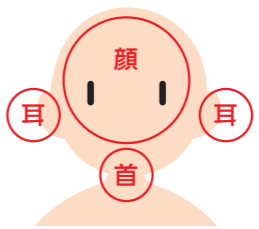
皮膚の一部が石灰のように硬くなる良性の腫瘍です。発症の原因は不明ですが、毛根にある毛母細胞が源であることがわかっており、別名「毛母腫」とも呼ばれます。

若い人、特に子どもにも多く見られるのが特徴で、顔やまぶた、首、腕などが好発部位とされます。基本的に無症状ですが、皮膚の下にゴツゴツとした硬いしこりが触れ、かゆみや圧痛(押すと痛む)を感じることもあり、また、細菌感染を起こすと腫れたり、大きくなると破裂する場合があります。

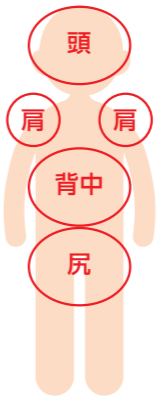
皮膚の表面は凸凹しています。通常、がんや肉腫などの悪性腫瘍も硬く、表面が凸凹していることが多いので、その鑑別に検査をすることもあり、基本的には手術で摘出します。症状などにもよりますが、ほとんどの場合、局所麻酔で日帰り手術が可能です。

体のいろいろな場所

粉瘤は体中の皮膚のどこにでもできます。特に下着や衣服などがこすれやすいところや圧がかかりやすいところ、背中、尻、首、肩、耳、顔や頭などにできやすい傾向があります。



大きさは数mmから数cm、場合によっては10cm以上になることもあります。



粉瘤の治療法



薬で治るものではないため、手術で腫瘍(皮膚の下にできた袋状の物)を取り除く必要があります。

炎症が起きていない場合は、手術の日程が調整でき次第、切開して袋を切り取り、縫合します。

局所麻酔で、日帰り手術が可能です。炎症を起こしている場合は、切開してまず膿を出し、しばらく通院で経過を見ながら炎症が治まるのを待ちます。そうして3カ月後をめどに切除手術を行います。いづれにせよ、難しい手術ではありません。粉瘤は良性腫瘍ということもあって、手術するかしないかは、もちろんご本人が決めることです。しかし、放置して大きく腫れ上がったり、炎症を起こして痛くなったりすると結局は手術が必要になりますし、そうなるまでには時間もかかります。専門医としては、小さく痛みのないうちに手術で根治することをおすすめします。

粉瘤は日帰り手術(保険適用)で治ります

●手術の所要時間は、比較的小さいものなら15〜30分程度で終わります。入院も必要ありません。(※大きな粉瘤や症状によっては入院が必要な場合があります。)

●入浴、飲酒、運動などは出血のリスクがありますので当日

では全身麻酔による手術や入院が必要な場合もあります。

清恵会病院では、縫わない手術法を採用しています。

粉瘤は顔などの目立つところにもできる場合もあり、女性でなくても手術の痕は気になるでしょう。当院の形成外科では粉瘤の手術の際、“とける糸”で皮膚の下を縫って、皮膚の表面は接合用テープで止める方法を採用しています。ですから抜糸の必要がなく、術後の通院は基本的に翌日と1週間後のみ。1週間後に経過を診て問題なければ、テープを剥がして治療は終了です。手術の痕もなるべく小さく、きれいに治るよう施術しています。



●健康保険が適用されます。は控えていただきますが、大抵の場合、翌日から大丈夫です。



良性腫瘍ではない場合も

冒頭で述べたように、皮膚疾患は多種多様です。腫瘍だけを見ても、皮膚の表面にできるものもあれば、皮膚の下にできるものもあります。そして、良性のものもあれば、悪性のももあります。

良性腫瘍の場合、病変を完全に切り切れば、再発の可能性は低いといえます。

悪性腫瘍の場合、形成外科では単に切除するのではなく、変形が最小限になるよう工夫して再建します。



皮膚外科

ほくろ、おでき、粉瘤をはじめとする良性腫瘍の切除、やけど痕やあざを治すための皮膚移植、皮膚がんなど悪性腫瘍の治療など。昔の手術痕をきれいに縫い直したりもします。

きず、けが

切り傷、擦り傷、刺し傷、かみ傷、裂傷といった皮膚や軟部組織の損傷はもちろん、筋肉、血管、神経、腱、骨の外傷まで診療します。



かいよう

治りにくい潰瘍

皮膚や粘膜などが炎症を起こしてただれた状態を潰瘍といいます。特に治りにくいもの、例えば重度の褥瘡(じょくそう=床ずれ)などは手術で治癒を早めます。

失われた部位の再建

当院が専門とする乳房の再建をはじめ指や耳など、病気やけがで失われた部位を、あるいは生まれついて欠損したり変形している部位を再建します。



形成外科の領域

体の表面の変形や異常

唇に変形がある唇裂(しんれつ)、口の中の上壁が裂けている口蓋裂(こうがいれつ)、耳が小さいか欠損している小耳症(しょうじしょう)などの先天的なものや、眼瞼下垂(がんけんかすい)、逆まつげ、巻き爪、わきがなど、体の表面に見られる変形や異常を診療します。

顔の骨の骨折

一口に顔といっても頬骨、鼻骨、眼窩(眼球を取り囲む骨)、顎骨(あごの骨)、前頭骨(額の骨)などがあり、専門的かつ審美的な治療を行います。



担当医より

気になる「できもの」や「きずあと」など、お気軽にご相談ください。

また、当院は日本乳房オンコプラスティックサージャリー学会が定める乳房再建の実施認定施設であり、乳がん手術後の乳房再建についても豊富な実績を有します。



遠所 瑞拡

清恵会病院 形成外科 副部長

2000年、近畿大学を卒業後、近畿大学医学部附属病院の形成外科へ入局。2006年、近畿大学大学院医学研究科を卒業(医学博士)。2008年、日本形成外科学会形成外科専門医を取得。2007年から2013年まで近畿大学医学部附属病院の形成外科病棟医長を務めた後、2015年に清恵会病院へ形成外科医長として入職。

バストの形成・美容を専門とする民間医療機関「ナグモクリニック」および近畿大学医学部附属病院形成外科での経験を生かし、乳房再建を専門とする。500人以上の乳房を再建。

粉瘤は皮膚科? 外科? 美容外科?

皮膚に何か異変があれば、皆さんが真っ先に思い浮かべるのは皮膚科でしょう。その名の通り、皮膚の病気を専門とする科です。しかし、粉瘤のように手術を伴う皮膚疾患の場合は、形成外科で診療されることをおすすめします。

形成外科は “見た目を良くする科”

「形成外科って何をしますか?」よくあるご質問です。

形成外科は、脳外科や心臓外科のように特定の臓器を専門とする外科ではありません。小児科や婦人科のように対象が限定されていません。混同されやすい整形外科は骨や関節、筋肉、神経などの運動器を診療しますが、形成外科は主に身体の表面の変形や欠損、異常などを受け持ちます。わかりやすくいえば、頭のてっぺんから足の爪先まで、子どもから大人まで、形成外科は老若男女の皮膚外科です。

形成外科は「外科」ですから、手術を要する治療に適しています。もちろん簡単な手術は皮膚科でも行いますが、大きな違いは、形成外科は見た目をきれいに治す専門の科だということ。これは外科や整形外科とも違う、形成外科だけの特長です。粉瘤をきれいに治すのなら美容外科という選択肢も一つですが、クリニックによっては健康保険が適用されないこともあります。それに、詳しい検査が必要などときには結局、形成外科へ行くこととなります。当院での粉瘤の

いわば、見た目を良くする科が形成外科であり、そのための知識と技術を形成外科医は有しています。

けがや病気が治っても、目立つ痕が残ったり、形が崩れたりしたままでは精神的につらいもの。完全に元通りにすることはできないかもしれませんが、可能な限り以前の状態に近づけることで患者さまの心をケアし、QOL(クオリティーオブライフ)生活の質の向上を支援するのが形成外科という医療分野なのです。



形成外科って何をしますか



「上肢リハビリ装置 CoCoroe AR2」は、脳血管や脊髄の疾患などによって運動機能に障害をきたした上肢（手や腕）のリハビリテーションを行う装置です。

従来は、患者さまの手の運動をセラピストがサポートし、動かしたい筋へ電気刺激や振動刺激を与えていましたが、セラピストだけでは、運動に合わせて刺激を入れることに限界がありました。

この上肢リハビリ装置は、患者さまの手に専用装具を装着し、その働きで手の重みを免荷して運動をサポートするとともに、運動に合わせて自動で電気と振動の二つの刺激を同時に与えることができます。

負担が軽くなったセラピストは患者さまの姿勢の修正などに注力できるため、より効率的なりハビリテーションを提供できるようになりました。

## 最新のリハビリテーション機器 「上肢リハビリ装置 CoCoroe AR2」

総合リハビリテーション作業療法科  
科長 畑 中 匡



上肢リハビリ装置を用いたリハビリの様子

装具をつけ、患者さまに合った運動設定の準備は3分ほどです。患者さまの状態によって違いはありますが、通常は15分ほど、この上肢リハビリ装置を用いて運動しています。

### 電気刺激装置

手の動きと同期して電気刺激を与えることで筋の動きを促します。



### 振動刺激装置

手の動きに同期して振動を与えることで運動時に筋の収縮を意識づけします。



### 手装具

手装具と免荷用ワイヤーをつなぎ、手の運動をサポートします。

### 上肢リハビリ装置 CoCoroe AR2

促通反復療法を応用した機器です。『脳卒中治療ガイドライン2015(追補2019)』では、意図した運動を繰り返し、神経回路を強化する促通反復療法をリハビリテーションに用いることが強く推奨されています。

いのち 生命をまもる 医療をつなぐ

## 地域医療ネットワーク

清恵会病院と共に地域の医療を支え合う  
医院・クリニックをご紹介します。

地域の皆さまのお肌の健康に貢献する

医療法人 和春会

### 山田皮膚科医院

☎072-233-1790

大阪府堺市堺区三国ヶ丘御幸通5

- 診療科目／皮膚科、アレルギー科
- 診療時間／9:00～11:30(土曜は11:00まで)、16:30～18:30
- 休診日／水・土曜の午後、木曜、日曜、祝日
- 開院年／1952年
- ホームページ／<https://yamadahihuka.jp>



### 堺東の地で70年

当院は堺東の地で70年にわたって皮膚科診療を行っています。1952(昭和27)年に先代院長が開院し、1996(平成8)年に現院長である私が引き継いで今に至ります。一般皮膚科はもとより美容皮膚科や皮膚アレルギー領域の疾患の治療、漢方治療にも力を入れています。地域のかかりつけ医として幅広い年齢層の方々にご来院いただいております。南海堺東駅にほど近いため通勤・通学時にも便利です。

### 西洋医学から 東洋医学まで幅広く

昔から「皮膚は内臓の鏡」といわれることから、当院では西洋医学的な治療だけでなく、東洋医学(漢方薬)を活用した治療も行っています。また、女医の立場から、女性特有の症状や悩みを考慮したニキビやシミの治療を目指しています。たとえば、肝斑(かんぱん)であれば内服治療を用い、加えて更年期障害を考慮した漢方療法を行うこともあります。ニキビは、治すだけ

### 清恵会病院とのかかわり

当院の診療において手術が必要になった場合は、清恵会病院を紹介しています。いつも速やかに適切に対応していただけるので、私どもも患者さまも安心です。



山田 啓子院長(日本皮膚科学会認定 皮膚科専門医：写真中央)とスタッフの皆さん

でなくニキビができてにくい状態を治療の目標とし、個々のライフスタイルに合った化粧品のアドバイスなども行います。そして、母親の立場から、子どもの皮膚病についても単なる薬による治療ではなく、生活指導も含めての治療を心掛けています。さらに、皮膚の若返りにも対応できるように、アンチエイジング(抗加齢)の研さんにも努めています。



OBをご紹介します！

## オリックス・バファローズ トレーナー 福條達樹 先生

### Profile

1998年、清恵会第二医療専門学院(理学療法士科/19期生)を卒業。その後、大阪府の一般病院、三菱自動車工業株式会社を経て、2013年にオリックス野球クラブ株式会社へ入社。現在に至る。

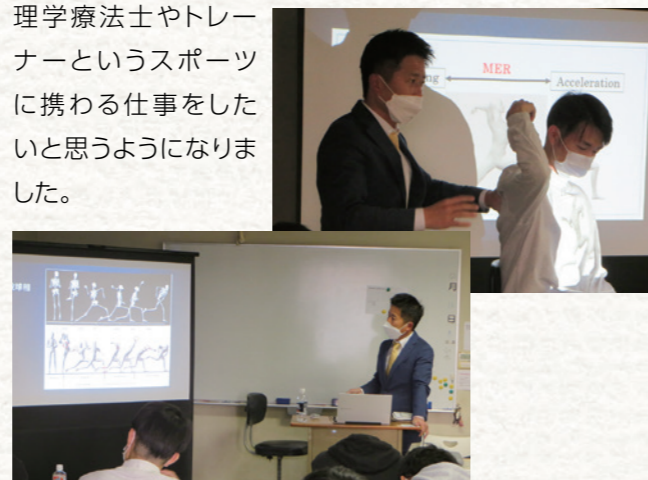
〈資格〉 理学療法士、鍼灸師(はり師・きゅう師)  
JSPO-AT(日本スポーツ協会)  
国際救急救命協会認定



## 1 スポーツトレーナーを目指したきっかけ

私自身、小学校から高校まで野球をしていました。しかし、選手としては才能がないことに早い段階から気づいており、野球がうまくなる練習法や、どのようなトレーニングをすれば野球に結びつくのか、怪我をしないようにするにはどうすべきなのか、などを考える野球少年でした。また、高校生のときに同級生が怪我をして投球できない状態になりました。リハビリやトレーニングがしっかりできる環境であれば復帰、復活できたのではないかと考えました。その頃、高校野球の甲子園大会に理学療法士が携わっていることなどを見聞きし、理学療法士に興味を持つようになりました。そのようなことから、

理学療法士やトレーナーというスポーツに携わる仕事をしたと思うようになりました。



## 2 オリックス・バファローズの トレーナーになった経緯

大阪府内の病院に勤務していたときは、高校野球チームや社会人野球チームの現場に非常勤で足を運んでいました。その経験をさらに高めるため、病院を退職して愛知県の企業チームにフルタイムのトレーナーとして入りました。6年間従事し、生活基盤を関西に戻そうと思っていた頃、学生時代の恩師でもある清恵会第二医療専門学院・元教務部長のT先生から、「その道でやってきたのなら、自分で売り込んだりする行動が必要なのでは」と指導を受けました。その一言で決意し、バファローズの関係者に問い合わせたところ、運よくお世話になることができ、今日に至っています。

## 3 球団スポーツトレーナーの 仕事

仕事の役割は大きく分かれています。トレーナーはメディカル担当、トレーニング担当、リハビリ担当に大別されます。メディカル担当は、練習・試合前における選手のコンディションの把握および治療、試合中の対応、試合メンバー以外のケアと治療を行います。メディカル担当は障害予防はもちろん、特にコンディションが悪い状態でも、練習や試合をどこまでどのようにさせるのかを選手自身やコーチ、その他のスタッフと相談し、情報を共有します。そうして、早期にコンディションを向上できるようにアプローチすることが重要な仕事のひとつと考えています。

## 4 スポーツトレーナーの やりがい

10年目のシーズンを迎えています。一昨年から2軍スタッフとして活動しています。2軍には1軍待機のベテランや中堅選手、次代を担う若手選手、復帰を目指すリハビリ選手などがいます。2軍で色々な指導や治療、トレーニングをした若手選手が1軍で活躍する姿を見ること、リハビリを経て復帰した選手が十分なパフォーマンスを発揮している姿を見ることに大きなやりがいを感じます。

## 5 仕事をする上で 大切にしていること

私はコンディショニンググループの一員です。グループにはメディカル系(リハビリ担当を含む)のトレーナーとトレーニング系のトレーナーが大きく役割分担としてあります。それぞれのライセンスやバックグラウンド、知識・経験はさまざまです。それぞれのバランスを考えながら、グループ全体がより良い方向へ向かうよう考えています。また、組織の一員という意識を持ち、チームの方向性を遵守しながら従事するように努めています。





# 清恵会グループのご紹介

## 法人本部

### 清恵会病院

急性期機能病院

〒590-0064  
堺市堺区南安井町1丁目1番1号

☎ 072-223-8199(代)



### 清恵会訪問看護ステーション

訪問看護・  
訪問リハビリテーション

〒590-0064  
堺市堺区南安井町1丁目1番1号  
清恵会病院8階

☎ 072-232-6074

### 清恵会ケアプランセンター

介護相談・ケアプラン作成

〒590-0064  
堺市堺区南安井町1丁目1番1号  
清恵会病院8階

☎ 072-238-6860

### 清恵会ヘルパーステーション

訪問介護・  
生活支援サービス

〒590-0065  
堺市堺区永代町2丁目3番9号

☎ 072-320-9055

## 清恵会三宝病院

複合型慢性期機能病院

〒590-0903  
堺市堺区松屋町1丁目4番地の1

☎ 072-226-8131(代)

## さんさんデイケア三宝

通所リハビリテーション

## きらきら訪問リハ三宝

訪問リハビリテーション

〒590-0903  
堺市堺区松屋町1丁目4番地の1

清恵会三宝病院 介護事業部

☎ 072-225-0066

## 清恵会向陵クリニック

人工透析外来

〒590-0024  
堺市堺区向陵中町6丁目4番10号

☎ 072-257-3131

## 清恵会医療専門学院

看護師・准看護師養成校

〒591-8031  
堺市北区百舌鳥梅北町2丁目83番地

☎ 072-259-3901

## 清恵会第二医療専門学院

理学療法士・  
診療放射線技師養成校

〒590-0026  
堺市堺区向陵西町4丁目5番9号

☎ 072-222-6226



## 頭痛専門外来にご相談ください。

慢性頭痛は多くの人を悩ませている病気の一つです。  
しかし近年、新しい薬の開発でブレイクスルーが起こり、今まで治療が難しかった頭痛でも大きな治療効果を得られることがあります。諦めていた頭痛、どうぞお気軽にご相談ください。「**がまんせずに専門医に相談**」が治療の第一歩です。

当院の頭痛外来では、偏頭痛、群発頭痛、緊張型頭痛、混合型頭痛などを的確に診断し、治療を進めていきます。



●診療は「**完全予約制**」です。お申し込みは**清恵会病院の総合内科**、または**主治医**にお尋ねください。

